

EDITION 2025

LUONG
HOANG-KIM

TU
ANNA

SARACINO
CARLA

VIGNAUD
LISANDRU

CAPOT
THOMAS



"MEILLEUR
NOM DE
PROJET"



"MEILLEURE
PRÉSENTATION
DE L'ÉQUIPE ET
DES VALEURS"



Retour sur une semaine innovante

réalisé par l'équipe **DIGIBAT**

Digi Bat

13/01/2025 - 17/01/2025



L'ÉDITO ET L'ÉQUIPE ————— p. 03

IMAGINONS L'UNIVERSITÉ DE DEMAIN — p. 04

VAL D'EUROPE : UN EXEMPLE
D'AMÉNAGEMENT URBAIN INNOVANT — p. 05

LE DEVELOPPEMENT DURABLE EST-IL
POSSIBLE ? — p. 06

LA NUMÉRISATION DE L'IMMOBILIER
EN 2025 — p. 07

ISSY-LES-MOULINEAUX : UN EXEMPLE,
ENTRE INNOVATION ET DURABILITÉ — p. 08

SHENZHEN : UNE VILLE INTELLIGENTE
À L'AVANT-GARDE — p. 09

DE L'IDÉE À LA RÉALITÉ ————— p. 10-12

LA BAT TEAM

Directrice artistique



LUONG Hoang-Kim

Vidéaste -Photographe



TU Anna

Community manager



**CAPOT
Thomas**

Rédacteur en chef



**VIGNAUD
Lisandru**



SARACINO Carla
Rédactrice

Comme chaque année la semaine DIGIBAT a pris place au sein de l'IFIS. Cette année n'a pas manqué de défi.

Nous avons débuté l'aventure en novembre 2024, nous avons choisi nos valeurs, nos logos, notre direction artistique.

Cela nous a permis de gagner les deux premiers trophés Digibat décerné par le corps professoral.

Nous sommes ensuite rentrés dans le vif du sujet lundi 13 janvier 2025. Vous trouverez un condensé de cette semaine dans les pages qui suivent.

Nous n'avions pas idée que la semaine serait aussi intensive, elle nous a permis de travailler en groupe pour défendre les valeurs qui nous tenait à coeur. Nous avons suivi nos envies et sommes fiers de vous présenter notre travail à travers ce e-book.

Nous espérons que vous l'apprécierez autant que nous avons apprécié cette semaine.

Nous en profitons pour remercier l'intégralité des professeurs nous ayant accompagnés sur ce sujet ainsi que l'intégralité des intervenants pour leurs temps et le partage de leurs connaissances.

IMAGINONS L'UNIVERSITÉ DE DEMAIN

RENCONTRE AVEC

M. BIRI



VICE PRESIDENT FORMATION ET INNOVATION PÉDAGOGIQUE

Au vu des changements qui se profilent, l'université de demain se doit d'être innovante. L'innovation de l'apprentissage et de ses méthodes dépasse la simple évolution des campus pour se projeter dans les défis majeurs des prochaines décennies.

C'est une préoccupation majeure pour de nombreuses institutions dont l'université, aujourd'hui plus que jamais. "À l'heure où les nouvelles générations d'étudiants entrent sur les bancs de l'université, l'enseignement supérieur doit réinventer ses modèles pédagogiques, ses infrastructures et son rapport avec la société."

L'objectif est d'accompagner les étudiants de demain à s'engager dans la construction d'une ville résiliente, durable, et connectée. Comment projeter un modèle universitaire innovant ? L'enseignement, dans sa version moderne, se doit de répondre aux enjeux sociétaux de notre époque.

Le thème de la "ville de demain" est particulièrement pertinent dans le cadre des réflexions actuelles. Elle doit être en phase avec les attentes de la société, qui évolue à grande vitesse en incrémentant les nouvelles technologies, l'IA, et le développement durable.

Les fusions entre universités et centre de recherche, sont indispensables et doivent avoir un lien fort avec les métropoles (Nantes, Lyon, Lille...), pour être au cœur du changement.

En effet, cette association permet la prise en compte des spécificités territoriales tout en restant ouverte sur les problématiques urbaines contemporaines.

Ce modèle universitaire a pour vocation de réinventer les modes de formation pour que la pédagogie soit en lien direct avec la réalité socio-économique et les enjeux futurs.

Par exemple, l'impact de l'IA sur l'enseignement, les bâtiments intelligents ou l'adaptation des infrastructures à l'évolution des technologies constituent des changements majeurs dans cette réflexion.

Les défis sont multiples pour les services publics : ils doivent rendre les bâtiments plus résilients, réduire leur consommation énergétique, et intégrer les technologies de manière harmonieuse dans la vie universitaire tout en préservant une expérience humaine de qualité.

Cela reste néanmoins onéreux avec un budget limité. Par exemple la rénovation complète d'un bâtiment classé Monument de France, représente un coût de 30 millions sur un budget global de fonctionnement alloué à l'enseignement supérieur de 300 millions.

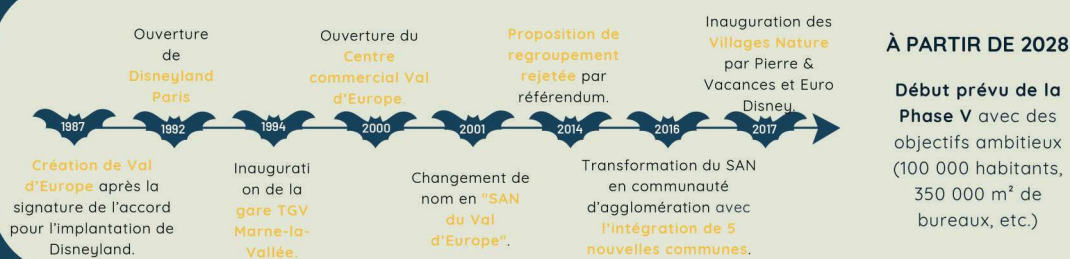
Ce projet de transition vise non seulement à former des étudiants aptes à comprendre les enjeux de la transition énergétique, mais aussi à leur offrir un cadre d'apprentissage adapté aux projets concrets de transformation urbaine, comme ceux liés à la 'ville intelligente

Peut-on dire que les collectivités publiques ainsi que l'état sont donc prêtes à accompagner les acteurs de demain dans la transition énergétique de leurs infrastructures et de leurs contenus pédagogiques ?

UN EXEMPLE D'AMÉNAGEMENT URBAIN INNOVANT

LA VILLE DE
VAL D'EUROPE

PRÉSENTÉ PAR :
MME VERONIQUE FLAMANT-BJÄRSTAL ,
MME LAETICIA DE BEAUFORT
ET MME CORRINE LE CAM



UN PARTENARIAT STRATÉGIQUE AVEC DISNEYLAND

L'agglomération doit une partie de son essor à son partenariat avec Disneyland Paris, qui constitue un moteur économique majeur. Grâce à des initiatives communes, telles que l'optimisation des transports et la construction d'hôtels écologiques, Val d'Europe se positionne comme une destination résolument tournée vers l'avenir.

DÉVELOPPEMENT DURABLE ET MIXITÉ SOCIALE

Val d'Europe s'engage pour la mixité sociale avec des logements diversifiés : résidences privées, logements sociaux et habitats intermédiaires accessibles à tous. Ce développement s'appuie par des infrastructures modernes et écologiques, comme des réseaux d'énergie intelligents et des espaces verts, dont le grand parc urbain Val d'Europe.

VAL D'EUROPE : UNE VILLE DURABLE ET ATTRACTIVITÉ INTERNATIONALE

Avec ses 51 000 habitants, plus de 44 000 emplois et des infrastructures de pointe, Val d'Europe s'impose comme un modèle d'urbanisme durable et d'attractivité économique. Ce territoire, intégré à Marne-la-Vallée, a su transformer ses espaces pour devenir un pôle d'innovation mêlant habitat, entreprises et espaces verts.

INFRASTRUCTURES ET MOBILITÉ

Desservi directement par le TGV et à proximité de l'aéroport Charles-de-Gaulle, Val d'Europe bénéficie d'un réseau de transport exceptionnel. La création prochaine du parc Reine des Neiges et du parc de Riom renforce son attractivité et diversifie son offre d'activités économiques et touristiques.

Objectifs 2030 : Croissance et Durabilité

D'ici 2030, Val d'Europe vise 80 000 habitants et 70 000 emplois, tout en respectant ses principes de durabilité. La ville investit dans des infrastructures intelligentes et écoresponsables pour rester un leader dans l'innovation urbaine et la qualité de vie.

Val d'Europe est bien plus qu'une ville nouvelle. C'est un modèle de transformation urbaine qui allie ambition économique, durabilité écologique et inclusion sociale. Une référence en matière d'aménagement du territoire.

LE DEVELOPPEMENT DURABLE EST-IL POSSIBLE ?

MAIS EST-IL VRAIMENT POSSIBLE DE CONCILIER CROISSANCE ÉCONOMIQUE ET PRÉSERVATION DE NOTRE PLANÈTE ?

**Luciana
Oliveira Militão
et Julien Kervio**

Dirigeant d'une entreprise de chaussures pour enfants à Genève et doctorant en entrepreneuriat, il jongle avec la théorie et la pratique. Son domaine de recherche ? Le développement durable et ses implications dans le monde des affaires. Mais est-il vraiment possible de concilier croissance économique et préservation de notre planète ?

Les origines du développement durable

Le concept de développement durable est apparu à la fin des années 1970, à mesure que les déséquilibres environnementaux devenaient évidents. Si l'on devait en marquer la naissance, nous la situerions au Sommet de la Terre de Rio en 1992. Cependant, dès 1987, le rapport Brundtland avait déjà posé une première définition : « un développement qui répond aux besoins du présent sans compromettre la capacité des générations futures à répondre aux leurs ».

Le concept prend une nouvelle dimension en 2015 avec les Objectifs de Développement Durable (ODD) des Nations Unies. L'idée principale ? Atteindre une croissance économique qui améliore le bien-être humain et favorise l'équité sociale, tout en réduisant l'impact environnemental. Un objectif ambitieux, mais reste-t-il réalisable ?

La décroissance : une alternative ?

Face à ces constats, certains plaident pour la décroissance, une alternative radicale visant à réduire la production et la consommation pour limiter notre empreinte écologique. L'objectif est d'atteindre une économie respectueuse de la nature, valorisant l'autonomie, la suffisance et le soin des autres.

Ces valeurs s'inspirent de concepts comme la sobriété volontaire et l'abondance simple. Cependant, la décroissance suscite des critiques, notamment par crainte d'une récession ou d'une réduction excessive de l'activité économique. Elle est aussi perçue comme un frein aux progrès technologiques, comme l'intelligence artificielle, qui pourrait offrir des solutions à certains défis.

Certains y voient également un rejet de l'innovation et un retour à une forme de pauvreté structurelle. Enfin, les opposants craignent qu'elle n'encourage l'émergence de régimes autoritaires restreignant les libertés individuelles.

La décroissance : une alternative ?

Les critiques et limites du développement durable

Au cœur du développement durable se trouve la notion de « découplage » : dissocier la croissance économique de la dégradation environnementale. Si cela semble attractif, de nombreux scientifiques y voient une utopie. Pourquoi ? Parce que notre économie ne peut croître indéfiniment sans dépasser les limites de la planète. Une croissance infinie peut-elle réellement coexister avec des ressources finies ?

Les progrès technologiques, souvent perçus comme des solutions, peuvent parfois aggraver la situation. L'exemple de la machine à vapeur au 19^e siècle en est une illustration : loin de réduire l'usage du charbon, elle l'a intensifié, montrant ce qu'on appelle l'effet rebond, où une innovation peut paradoxalement augmenter l'impact environnemental.

Enfin, le recyclage, bien qu'important, reste limité par les lois de la thermodynamique. La matière se dégrade avec le temps, et recycler indéfiniment devient de plus en plus complexe. En somme, la nature impose ses propres limites.

Un modèle durable ?

La question du développement durable reste ouverte. À la fois idéal et défi, il nécessite une réévaluation de nos priorités économiques et sociales.

Peut-on vraiment concevoir une économie qui soit à la fois viable, équitable et respectueuse de la planète ? Le débat est loin d'être tranché, mais ce qui est certain, c'est que la décroissance offre une voie alternative, bien que complexe et risquée.

En attendant, de nombreuses voix, à l'instar de notre intervenant, continuent d'explorer des solutions pour un futur où croissance et préservation de la planète pourraient coexister... ou pas.

LA NUMÉRISATION DE L'IMMOBILIER EN 2025

Yves Tuet et Candice Hassine

Le secteur immobilier évolue rapidement avec les nouvelles technologies, forçant une remise en question des pratiques. Les intervenants ont pu nous mettre en lumière cette transformation.

Vers une économie d'exploitation

Le modèle basé sur les plus-values de construction laisse place à une économie d'exploitation, centrée sur les flux de trésorerie.

Cette évolution favorise les exploitants et prestataires tout en rendant la construction secondaire. Les propriétaires doivent désormais collaborer avec des experts, technologies et locataires pour optimiser leurs résultats.

Défis majeurs

- Fidélisation des clients dans un contexte concurrentiel.
- Conformité réglementaire (ex. décrets BACS) .
- Rentabilité : des revenus locatifs en baisse face à des coûts croissants.
- Numérisation : des freins à surmonter.

Malgré des outils digitaux disponibles, leur impact est limité par :

- Une interopérabilité insuffisante entre systèmes.
- Des données souvent inutilisables.
- Des contrats inadaptés aux enjeux numériques.

Solutions via la collaboration

L'AICN propose :

Un langage commun pour des données exploitables.
Des contrats modernisés intégrant la numérisation.
Un modèle économique repensé favorisant CAPEX et OPEX.

Un engagement collectif dans des feuilles de route partagées.

BIM : un outil clé

Candice Hassine, associée et cofondatrice de DB-Lab, souligne que le BIM (Building Information Modeling) structure et automatise la gestion des données. Du simple plan 2D (niveau 0) à une maquette collaborative unique (niveau 3), le BIM optimise les processus tout en facilitant la collaboration entre acteurs.

Exemples inspirants :

Vinci : outils de pilotage via le BIM.

GCC : accès simplifié aux maquettes pour le terrain.

Rougerie + Tangram : plateformes collaboratives pour visualisation et annotation.

Un appel à l'action

Olivier Hamand, chercheur, rappelle que les objectifs ESG et économiques ne peuvent être atteints qu'ensemble.

En investissant dès maintenant dans le numérique, l'immobilier peut relever ses défis et bâtir un avenir plus durable et collaboratif.



UN EXEMPLE, ENTRE INNOVATION ET DURABILITÉ

PRÉSENTÉ PAR ÉRIC LEGALE,
DIRECTEUR GÉNÉRAL MÉDIA DE LA MAIRIE

Issy-les-moulineaux

Ancien bastion ouvrier, Issy-les-Moulineaux s'est transformée en un modèle de ville innovante et durable, grâce à son écoquartier révolutionnaire et son approche axée sur le numérique.

Un écoquartier fonctionnant à l'hydrogène

La ville se distingue par un écoquartier alimenté en énergie propre, une première en France. Actuellement, 15 % des habitants bénéficient de cette énergie, et la ville travaille avec des partenaires comme EDF pour optimiser la gestion énergétique grâce à des technologies avancées, telles que les batteries de voiture et l'entraide énergétique entre immeubles. Bien que le stockage d'énergie reste un défi majeur, Issy-les-Moulineaux sensibilise ses citoyens à une consommation responsable.

La mobilité intelligente en action

L'écoquartier promeut une mobilité durable avec des navettes autonomes, des triporteurs à hydrogène et des données ouvertes pour fluidifier les déplacements. Cette vision intègre des véhicules autonomes et connectés tout en veillant à une cohabitation harmonieuse entre humains et machines.

Une gouvernance participative et inclusive

La ville privilégie une démarche participative, impliquant activement les citoyens via des plateformes comme « Mon avis citoyen ». Un budget climat annuel, inspiré d'Oslo, fixe des objectifs concrets pour lutter contre le réchauffement climatique, mobilisant à la fois acteurs publics et privés.

Allier innovation et qualité de vie

Issy-les-Moulineaux démontre que la technologie et la vie humaine peuvent coexister. Des capteurs mesurent les émissions de trafic, tandis que des robots d'assistance soutiennent les seniors. La ville s'engage aussi à préserver son patrimoine en adaptant les infrastructures existantes, une démarche qui reflète une vision écologique et respectueuse.

Une inspiration pour les villes de demain

Avec son équilibre entre technologie, durabilité et participation citoyenne, Issy-les-Moulineaux est un modèle pour les villes intelligentes, montrant que l'innovation peut aller de pair avec le respect des enjeux environnementaux et sociaux.

Le quartier Vauban, un écoquartier innovant

Il se distingue notamment par des bâtiments à haute performance énergétique et un réseau de chauffage urbain alimenté par des énergies renouvelables.

Grâce à l'utilisation de panneaux solaires et de systèmes de récupération de chaleur, Vauban permet à ses habitants de réduire leur empreinte carbone tout en garantissant leur confort.

L'énergie y est gérée de manière optimisée grâce à des solutions intelligentes, qui adaptent la consommation aux besoins réels de chaque bâtiment.

Vauban se distingue également par sa volonté de promouvoir une mobilité durable.

Le quartier est conçu pour faciliter l'usage des transports doux, avec des infrastructures adaptées aux vélos, des bornes de recharge pour véhicules électriques, et des zones piétonnes qui encouragent des déplacements à faible émission de CO₂.

UNE VILLE INTELLIGENTE À L'AVANT-GARDE

PRÉSENTÉ PAR L'ÉQUIPE DIGIBAT

Shenzhen

Shenzhen s'est imposée comme référence pour notre projet, incarnant l'avenir de nos villes : intelligente, durable et innovante, tout en relevant les défis écologiques. Mais elle illustre aussi les limites à ne pas dépasser. Son évolution montre l'importance de maîtriser et d'harmoniser toutes les ressources pour rester un modèle de smart city à l'échelle mondiale.

Vers une économie d'exploitation

Lorsque nous avons commencé à imaginer la ville de demain, nous avons voulu mettre en avant trois valeurs fortes : la biodiversité, l'avant-gardisme et la technologie (BAT).

Nous voulions une ville qui incarne non seulement ces principes, mais aussi un lieu où l'innovation et la durabilité peuvent se rencontrer et évoluer ensemble. Et c'est là que Shenzhen a attiré notre attention.

Shenzhen, pionnière au cœur de la technologie

Shenzhen est une ville qui a vu son identité se transformer à une vitesse folle. Elle était autrefois un petit village de pêcheurs, alors qu'elle est aujourd'hui un épiscentre mondial de la technologie, où la créativité semble ne jamais s'arrêter.

Pour nous, Shenzhen incarne une mégapole qui se réinvente en permanence. L'avant-gardisme qui lui est propre correspond à cette idée de progrès sans fin que nous souhaitons mettre en avant. Elle est l'espace parfait où se rencontrent des idées futuristes et des solutions concrètes aux défis de demain.

La biodiversité au cœur de la modernité

Ce qui nous a particulièrement attirés dans Shenzhen, c'est la manière dont elle a su intégrer la biodiversité à sa croissance rapide. Bien que la ville soit un symbole de la modernité et de la technologie, elle n'a pas sacrifié ses espaces verts. Au contraire, elle les a cultivés. Les parcs urbains, les toitures végétalisées et les jardins suspendus sont des éléments de la ville qui prouvent qu'une urbanisation réfléchie peut se marier harmonieusement avec la nature.

Pour nous, cela représente l'équilibre parfait : un monde technologique et avant-gardiste, mais qui n'oublie pas que la nature est au cœur de notre futur.

En choisissant Shenzhen, nous avons voulu montrer que l'on peut allier développement économique et respect de l'environnement. Il ne s'agit pas seulement de construire, mais de le faire de manière responsable.

Une vision partagée pour demain

Notre projet de la ville de demain s'inspire profondément de Shenzhen. Nous nous laissons penser qu'une ville où les technologies de demain, comme l'intelligence artificielle et l'Internet des objets, se mettent au service de l'environnement et de l'humain. Une ville où chaque espace, chaque bâtiment, chaque structure vit en harmonie avec son écosystème. Shenzhen est l'incarnation de ce que nous croyons possible et indispensable pour les générations futures

: un avenir où la technologie et la nature ne sont pas opposées, mais alliées.

LA CONCEPTION MATÉRIELLE

Trouver le concept du jeu a été un premier défi, une fois clairement défini, il a fallu passer à la phase « concrète » : fabriquer le jeu de A à Z, en partant de zéro.

Nous avons commencé par nous questionner sur les matériaux : comment créer un jeu qui soit à la fois solide, lisible et agréable à l'œil ? Nous avons exploré plusieurs supports pour les cartes, testé divers formats pour les jetons, et imaginé un socle de jeu à la fois pratique et esthétique.

Évidemment cela nous a pris beaucoup plus de temps que prévu, nous avons dû aller en magasin trouver les produits parfaits. Heureusement que nous étions sur une excellente cohésion d'équipe car des contre temps et des déceptions nous en avons eu des impressions qui ne rendaient pas comme nous voulions, un découpage un peu approximatif au début, et des ajustements de dernière minute nous avons rapidement compris que créer un prototype, c'était une histoire de tests et d'erreurs, d'autant plus avec la contrainte temporelle.

L'ÉLABORATION DU CONTENU

Un des gros défis a été la rédaction des questions à choix multiples. Nous voulions vraiment qu'elles soient intéressantes, et apportent un plus au jour, et en lien avec les Smart City et nos apprentissages de la semaine. Il a fallu ruser pour trouver le bon ton, éviter les pièges trop évidents, et maintenir une dynamique de jeu fluide et engageante.

Nous avons beaucoup échangé et réajusté les questions pour que tout ça reste cohérent et amusant.

Quand nous avons enfin tout imprimé et assemblé, nous sommes passés à l'étape cruciale : la présentation du jeu.

Mais à la dernière minute, il a fallu revoir notre plateau de jeu. Un petit souci technique nous a obligés à repartir de zéro avec une nouvelle version. Nous avons dû gérer l'urgence, prioriser les tâches, et travailler dans la pression.

Une vraie leçon sur la gestion de projet en situation tendue !

DE L'IDÉE À LA RÉALITÉ



LA MISE EN PRATIQUE ET LES ENSEIGNEMENTS

Nous étions vendredi matin, et le jeu a été présenté aux étudiants de master, nous avons pu présenter notre concept et l'intrigue que nous avons imaginés. Voir les joueurs s'immerger dans notre jeu, réfléchir aux réponses, et réagir aux mécaniques que nous avions pensés, a été un moment gratifiant. Bien sûr, il a fallu faire quelques ajustements en direct, notamment sur la clarté de certaines consignes, mais globalement, l'expérience a été très enrichissante.

Comme l'a expliqué Étienne Armand Amato lors de son intervention, il est important de donner un rôle et un objectif au joueur pour qu'il s'investisse pleinement dans l'expérience. Nous avons donc construit un prologue et un épilogue pour notre jeu, afin de donner un véritable sens à chaque étape du parcours, et ça a vraiment fait la différence, même si l'exercice était compliqué.

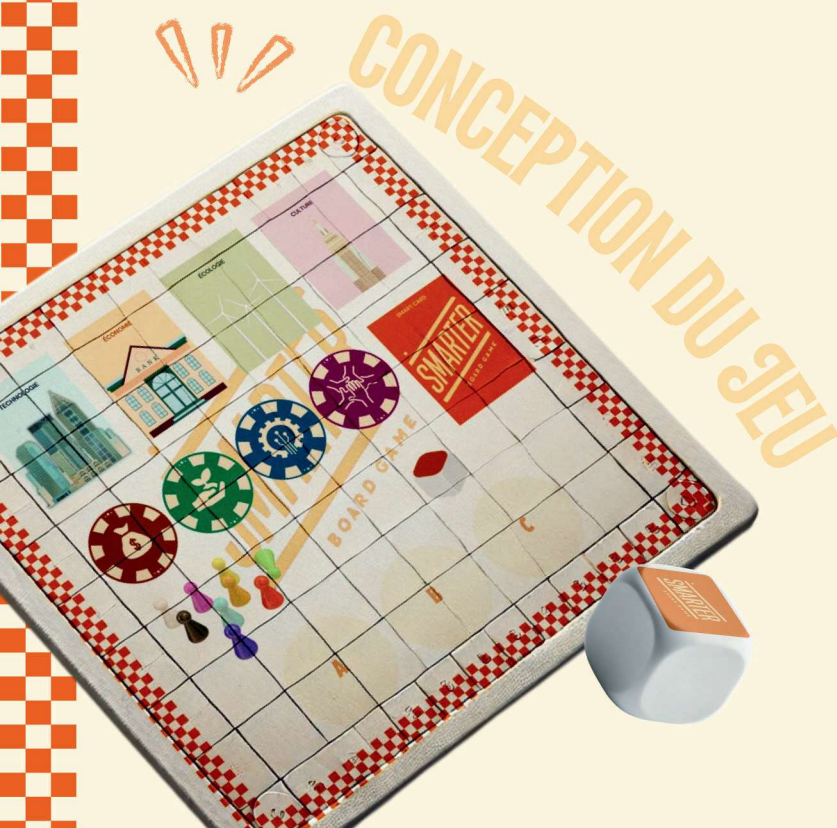
Au final nous avons pu en tirer plusieurs enseignements :

- * Faire un prototype, c'est accepter de recommencer.
- * Le choix du matériel.
- * Les tests sont indispensables.
- * Apprendre à travailler dans l'urgence

CONCLUSION

Pour conclure, nous sommes fiers du rendu de notre travail même si cela n'était pas exactement comme nous le voulions.

Nous retiendrons que créer un jeu de A à Z, c'est une expérience intense mais formatrice. Et comme le dirait Mr Guerry : « Bienvenue dans la vraie vie » avec tout ce que nous avons appris, nous sommes prêts pour aborder nos futurs projets avec encore plus de cordes à nos arcs. Ou devrions-nous dire : de jetons à nos réponses ?



SMARTER

BOARD GAME

Construisez la ville de demain en collectant les 4 jetons essentiels : Environnement, Technologie, Culture, et Économie.

Répondez correctement aux questions, utilisez vos cartes stratégiquement et faites preuve de stratégie pour devenir le grand bâtisseur !

Contact : www.linkedin.com/in/digibat

CARTES SMART



SWAP



STEAL



ROTATION DES RESSOURCES



PERTE DE JETON



BANQUE

Lorsque le dé indique "Smart", le joueur tire une carte Smart et applique son effet immédiatement.

SWAP : Échangez un de vos badges avec celui d'un autre joueur

STEAL : Échangez un de vos badges avec celui d'un autre joueur

ROTATION DES RESSOURCES : Tous les joueurs passent leur pile de badges à la personne à leur droite.

PERTE DE JETON : Le joueur lance le dé et perd un jeton dans la catégorie correspondant à la face du dé.

BANQUE : Vous pouvez échanger un jeton de n'importe quelle catégorie avec la banque pour en recevoir un autre de votre choix

MATÉRIEL NÉCESSAIRE

1. Cartes Thématiques :

- 4 types de cartes : Environnement, Technologie, Culture, et Économie.
- Chaque carte contient une question avec 3 réponses possibles (A, B ou C).

2. Cartes Smart :

- Ces cartes apportent des bonus ou des malus qui influencent la partie.

3. Dé spécial :

- 1 face "Smart".
- 6 Pions individuels pour chaque joueur.

RÈGLES DE LA MAISON

LANCER DU DÉ :

- Le joueur actif lance le dé pour déterminer s'il obtient une action puis choisit un thème.
- Thématique : Le maître de jeu tire une carte de la pile correspondante.
- Smart : Le joueur tire une carte Smart et applique immédiatement son effet.

LECTURE DE LA CARTE :

- Le maître de jeu lit à voix haute la question et les 3 réponses possibles.

CHOIX DES RÉPONSES :

- Les joueurs placent leur pion sur A, B, ou C pour indiquer leur réponse.

RÉVÉLATION DE LA BONNE RÉPONSE :

- Le maître de jeu lit la réponse correcte.
- Les joueurs ayant correctement répondu gagnent un badge de la thématique concernée.
- Si un joueur possède déjà ce badge, il ne prend pas de badge supplémentaire.

La fin du jeu approche, et vous, architecte de demain, avez tout donné pour façonner votre ville idéale. Mais comme dans toute grande construction, chaque décision a ses conséquences. À la fin de cette aventure, il est temps de découvrir si votre vision a porté ses fruits. Comment va-t-on vivre dans votre ville ? Quels sont les défis que vous avez su relever ? Et quels obstacles allez-vous devoir affronter pour que votre ville puisse s'épanouir ?

EXEMPLES DE RÉSULTAT SELON VOS CHOIX STRATÉGIQUES :

1. Majorité de Badges en Économie et Environnement



Singapour : Une Floraison Solide, mais Fragile.

Bienvenue dans une ville économiquement stable et écologiquement responsable ! Vous avez su investir dans des infrastructures vertes innovantes, avec des toits végétalisés, des jardins verticaux, et des systèmes de gestion des eaux de pluie. C'est une ville où l'écologie et l'économie sont en parfaite harmonie. Bravo, vous avez su créer une base solide pour l'avenir !

Mais... attendez une minute. Où est la créativité ? Où sont les arts, les inventions qui font rêver les habitants et qui poussent les frontières de l'innovation ? La technologie et la culture manquent encore. Votre ville est un modèle de stabilité... mais pourrait-elle avoir un peu plus de magie et de dynamisme pour ne pas se laisser dépasser par les défis futurs ?

- Conseil : Si vous voulez éviter la stagnation et assurer une véritable évolution, pensez à réinventer votre ville avec un peu plus d'inspiration. Augmentez l'investissement dans la culture et la technologie pour stimuler l'innovation et la créativité !

2. Majorité de Badges en Technologie et Culture



San Francisco : Une Vision Brillante mais Fragile.

Félicitations, architecte du futur ! Vous avez conçu une ville ultra dynamique où la technologie et la culture rayonnent. C'est une ville vivante, pleine d'innovations numériques, de startups et de créativité. Les habitants sont épanouis, grâce à une scène culturelle vibrante et à une forte culture d'innovation. C'est un lieu où les rêves prennent forme !

Cependant, l'autre face de la médaille se fait sentir. Votre ville paye le prix de sa dépendance excessive à la technologie et à l'industrie numérique. L'économie se fragilise, et des problèmes écologiques comme la pollution et le manque de logements commencent à perturber l'harmonie. Les habitants pourraient bientôt ressentir un manque de ressources durables et une augmentation des inégalités économiques.

- Conseil : Pour que votre ville ne se fragilise pas sous la pression de son succès, vous devrez impérativement renforcer son économie et son environnement. C'est le moment de trouver un juste équilibre entre l'innovation et la durabilité !

3. Plusieurs Badges dans Chaque Domaine

Copenhague : Un Chef-d'œuvre Équilibré pour l'Avenir.

Félicitations, vous êtes l'architecte ultime ! Vous avez réussi à bâtir une ville équilibrée, où tous les piliers sont en harmonie. Votre ville est à la fois économiquement prospère, écologiquement responsable, technologiquement innovante et culturellement vibrante. C'est un modèle de durabilité et de créativité qui attire des talents du monde entier. Vous avez véritablement inventé la ville idéale du futur !

À Copenhague, l'énergie verte, les mobilités douces, l'art et la culture sont au cœur de la ville. Les habitants sont heureux, les entreprises florissantes, et l'environnement préservé. Cette ville est une référence mondiale en matière de qualité de vie, et vous avez su y intégrer la technologie pour améliorer la vie de tous.

- Conseil : Vous êtes sur la bonne voie ! Votre ville est prête à affronter tous les défis de l'avenir et à inspirer le monde entier. Vous êtes l'architecte de demain, celui qui a compris que l'harmonie entre les différentes forces de la société est la clé pour un futur durable et heureux.

Conclusion : Quel Architecte êtes-vous ?

- **Écologique et Économiquement Solide, mais Manquant d'Innovation (Singapour) :** Vous avez construit une ville stable et robuste. Cependant, un peu plus de créativité et de dynamisme dans les secteurs de la technologie et de la culture pourrait rendre votre ville encore plus exceptionnelle.
- **Innovante mais Fragile sur le Plan Économique et Environnemental (San Francisco) :** Vous avez une ville créative et dynamique, mais elle doit renforcer son économie et son écologie pour éviter les crises futures. Il est temps de stabiliser les fondations pour que cette belle vision puisse perdurer.
- **Équilibrée et Durable (Copenhague) :** Vous êtes l'architecte de la ville idéale. Bravo ! Votre ville est un modèle d'harmonie où tous les piliers – Économie, Environnement, Technologie, Culture – sont en parfaite synergie. Vous êtes prêt à faire face à tous les défis à venir avec confiance !

Dans ce jeu, l'équilibre est la clé. Chaque pilier a son importance, et la réussite d'une ville dépend de votre capacité à lier l'Économie, l'Environnement, la Technologie et la Culture dans une vision commune. À vous de jouer, architecte, et de façonner la ville de demain !